

RÉVISIONS BREVET BLANC
HISTOIRE-GÉOGRAPHIE-EMC

HISTOIRE

Fiche de révision brevet

Histoire 3^e

Civils et militaires dans la Grande Guerre

(1914-1918)

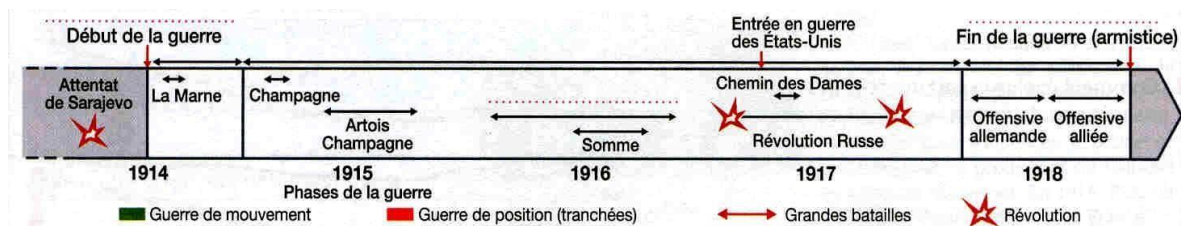
Le 28 juin 1914, l'assassinat à Sarajevo de François-Ferdinand l'héritier du trône d'Autriche-Hongrie déclenche par le jeu des alliances la Première Guerre mondiale que chaque camp prévoyait courte.

Pourquoi la Première Guerre mondiale ou guerre de 14-18 est-elle aussi appelée la Grande Guerre ?

I) Les trois étapes de la Grande Guerre

- Le conflit débute en août 1914 par une **guerre de mouvement**.
- **L'échec des plans militaires conduit les armées à s'enterrer dans les tranchées de 1915 à 1918**, période au cours de laquelle de sanglantes offensives sont lancées.
- **L'entrée en guerre des Etats-Unis en 1917 permet à l'Entente (aux Alliés) de reprendre la guerre de mouvement, de percer le front en 1918 et de remporter la victoire.**

Le 11 novembre 1918 est signé l'armistice (la fin des combats) dans la clairière de Rethondes.



Conclusion : la Grande Guerre s'est déroulée en trois étapes et a fait 9 millions de morts.

II) La Grande Guerre, une guerre totale

1) Des combattants au front : l'exemple de Verdun en 1916

a) La vie quotidienne dans les tranchées

Dans les **tranchées**, les **conditions de vie** de chaque soldat sont **extrêmes**. Il vit avec la boue, les rats et les poux dans un environnement dangereux.

b) Les conditions de combat

Son quotidien se transforme en **enfer** lors des **attaques**. Les **atrocités de la guerre marquent durablement son esprit brutalisé**.

La **bataille devant Verdun** est le symbole **de la violence de la guerre** exercée sur les combattants.

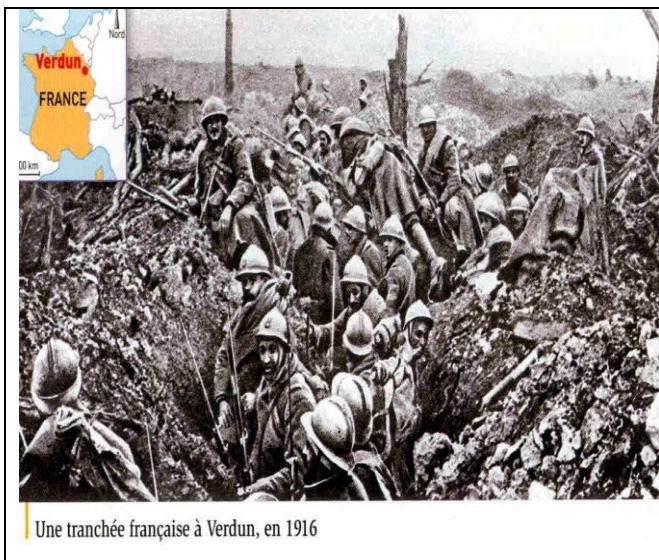
2) Des civils à l'arrière

a) Les sociétés mobilisées

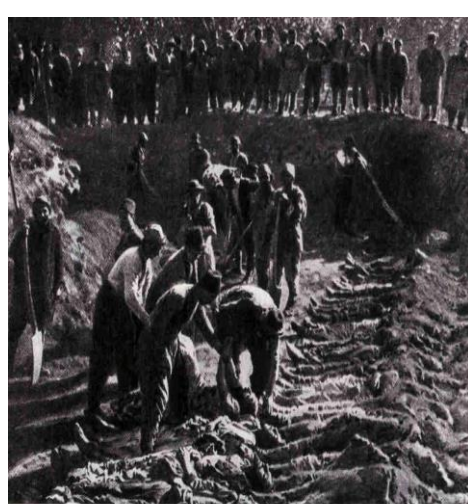
La guerre a été totale en mobilisant la totalité des forces militaires, économiques, financières, civiles et culturelles pour remporter le conflit.

b) Le génocide du peuple arménien (1915)

En 1915, le gouvernement de l'Empire ottoman accuse les Arméniens, une minorité chrétienne, de complicité avec les Russes contre lesquels il est en guerre. Il extermine intentionnellement et systématiquement entre 600 000 et 1,5 million d'Arméniens par des massacres et des déportations massives : c'est un génocide.



Une tranchée française à Verdun, en 1916



Des policiers turcs enterrent des Arméniens (1915)

Conclusion : La Grande Guerre est une guerre totale qui mobilise toutes les ressources de l'Etat et toutes les catégories de sa population, elle est d'une extrême violence aussi bien pour les combattants au front que pour les populations civiles à l'arrière.

III. Les conséquences de la Grande Guerre

1) Un bilan effroyable : des sociétés bouleversées

- Une hécatombe : **10 millions de morts dont 8 en Europe, 20 millions de blessés**
- La puissance de l'Europe a été anéantie, **les EU deviennent les nouveaux leaders du monde.**
- La boucherie des combats et le génocide arménien ont **bouleversé les esprits**

2) Des États fragilisés : une nouvelle carte de l'Europe

a) Le « Diktat » de Versailles

La conférence de paix se déroule à Versailles sous la direction des vainqueurs et en l'absence des vaincus. Le 28 juin 1919, le traité de Versailles reconnaît **l'Allemagne comme moralement responsable du conflit**. L'Allemagne est écrasée et humiliée, elle considère le traité **qui n'a pas été ratifié par les EU comme un « Diktat »**.

La carte de l'Europe est redessinée, les Etats sont fragilisés. Cette paix manquée mécontente aussi bien les vaincus que les vainqueurs (Italie), elle porte en germe la Seconde Guerre mondiale.

b) Les Révolution russes (1917)

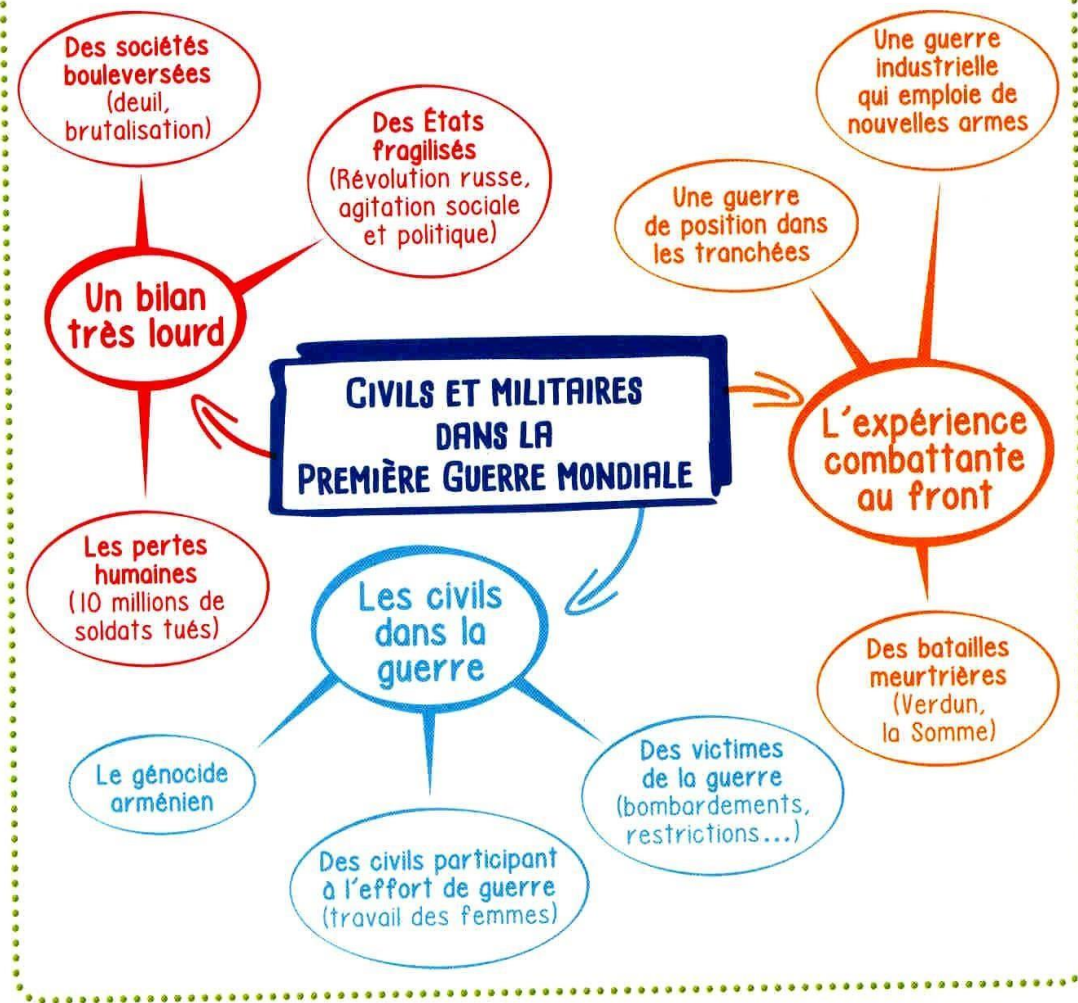
Les Bolcheviks (communistes) dirigés par Lénine s'emparent du pouvoir lors de la deuxième révolution russe en octobre 1917 avec comme programme : « paix, pain, terre ». C'est **une révolution** qui instaure le communisme, **une idéologie nouvelle qui veut créer une société égalitaire sans classe ni propriété privée, une rupture majeure avec les sociétés capitalistes**. La paix est signée avec l'Allemagne en 1918 et les terres des grands propriétaires sont partagées entre les paysans. **La révolution a triomphé en Russie** et a échoué à l'extérieur. **La Russie devient l'URSS en 1922.**

Conclusion : Le triomphe du communisme en URSS après la révolution d'octobre 1917 en Russie et une paix manquée par les vainqueurs sont les conséquences de la Grande Guerre dans une Europe fragilisée et affaiblie.

Réponse à la problématique :

La Première Guerre mondiale ou guerre de 14-18 est aussi appelée la Grande Guerre car sa durée, sa violence et ses conséquences ont bouleversé et fragilisé les sociétés et les États qui y ont participé.

CARTE MENTALE



Fiche de contrôle de connaissances et de compétences

Histoire 3^{ème}

Civils et militaires dans la Grande Guerre (1914-1918)

Connaissances

■ Je sais définir et utiliser dans une phrase :

- Guerre de mouvement -- Guerre de position --Tranchée – Arrière -- Guerre totale
- Propagande -- Génocide -- Bolchevik

■ Je sais situer :

<p>➤ Sur une frise :</p> <ul style="list-style-type: none">- L'attentat de Sarajevo en 1914- Le génocide arménien en 1915- La bataille de Verdun en 1916- Les Révolutions russes en 1917- L'armistice le 11 novembre 1918- Le traité de Versailles en 1919	<p>➤ Sur une carte :</p> <ul style="list-style-type: none">- Les Alliés- Les Empires centraux- La bataille de Verdun en 1916
--	---

■ Je sais expliquer :

- La violence de la vie des combattants au front
- Le rôle déterminant des civils à l'arrière
- Les raisons, le déroulement et le bilan du génocide arménien
- Les Révolutions russes comme un bouleversement politique en Europe
- Le bouleversement des sociétés et la fragilité des Etats après la Grande Guerre

Fiche de révision brevet

Histoire 3^e

L'URSS de Staline et l'Allemagne nazie (1919-1939)

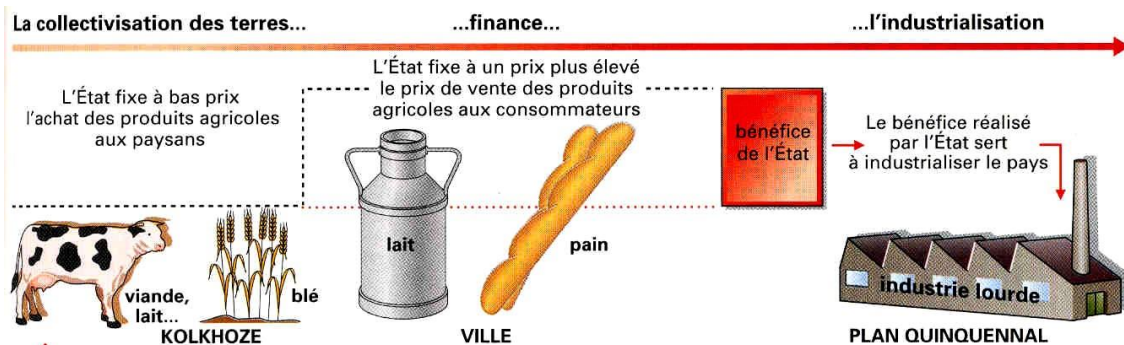
Après la Grande Guerre, c'est le triomphe de la révolution communiste en Russie qui devient l'URSS en 1922 alors qu'en Allemagne, la défaite et le traité de Versailles affaiblissent le pays.

Problématique : Quel bouleversement ces deux pays connaissent-ils dans l'entre-deux-guerres ?

I) Quelles sont les caractéristiques de l'URSS de Staline ?

1) La collectivisation et le contrôle de l'économie à partir de 1929

- L'économie est devenue **socialiste** sous Staline c'est à dire **qu'elle est entièrement dirigée (propriété privée abolie) et planifiée (plan quinquennal) par l'Etat**. Les terres sont **collectivisées** et exploitées dans des **kolkhozes** (fermes collectives). Les bénéfices tirés de la **collectivisation de l'agriculture** permettent de financer l'industrialisation.



- **Les moyens employés :** la collectivisation est brutale, les Koulaks (paysans riches) sont expropriés dans la violence et la terreur (dékoulakisation) ; la propagande (Stakhanov) est mise au service de l'industrialisation à outrance.
- **Les résultats :** l'URSS devient réellement une grande puissance industrielle mais l'agriculture est désorganisée et la famine fait 6 millions de morts.

2) Un régime stalinien (Staline = homme d'acier)

• La propagande

- **Le culte de la personnalité** : un seul chef (portraits, statues, poèmes, affiches)
- **Tous les moyens d'expression et de communication au service du régime**



Notre amour, notre fidélité, notre force, notre cœur, notre héroïsme, notre vie – tout est à toi, prends-les, ô grand Staline, tout t'appartient, ô leader de la patrie. Commande à tes fils, ils sont capables de se déplacer en l'air et sous terre, dans l'eau et dans la stratosphère. Les humains de toutes les époques et de toutes les nations diront que ton nom est le plus glorieux, le plus fort, le plus sage, le plus beau de tous. Ton nom figure sur chaque usine, sur chaque machine, sur chaque lopin de terre, dans chaque cœur humain. Si ma femme bien-aimée met au monde un enfant, le premier mot que je lui apprendrai sera « Staline ».

La Gazette rouge de Leningrad, 1935.

• L'encadrement de la société

- **La manipulation et le façonnement des esprits** dès le plus jeune âge.
- **L'embrigadement de la population** au service d'un parti unique, le parti communiste. L'individu est effacé et se range au service du régime.

• La terreur

- **Une population surveillée par la police politique (NKVD, KGB) qui s'appuie sur la délation (dénonciation).**
- **Un parti épuré : les purges staliniennes et les grands procès des ennemis du socialisme** (les procès de Moscou en 1936-1938)
- **Des opposants éliminés soit par exécution ou déportation dans les goulags** (camps de concentration sibériens)



Le travail forcé dans le goulag

Conclusion : Staline fait de l'URSS un état totalitaire dans lequel l'État dirige l'économie et contrôle la population par la propagande et la terreur.

II) Quelles sont les caractéristiques de l'Allemagne nazie ?

1) L'arrivée d'Hitler au pouvoir



Le parti nazi voit son audience augmenter avec la crise économique qui touche l'Allemagne au début des années 1930.

Les Allemands font alors confiance à Hitler, chef du parti nazi, qui apparaît comme le dernier espoir en leur promettant du travail et du pain.

Le 30 janvier 1933, le maréchal **Hindenburg** appelle Hitler au pouvoir **qui a tiré profit de la crise économique et politique pour parvenir par les urnes et démocratiquement** au poste de Chancelier.

2) Un régime totalitaire

Une série d'évènements (incendie du Reichstag, la « Nuit des longs couteaux ») conduit l'Allemagne vers la dictature. **À la mort de Hindenburg le 2 août 1934**, **Hitler concentre tous les pouvoirs : c'est la naissance du Troisième Reich.**

L'Allemagne nazie est un régime totalitaire car elle s'appuie sur :

- **La propagande** : le culte de la personnalité et une propagande scientifique élaborée par le ministre de l'information Goebbels afin de mécaniser les esprits.
- **L'encadrement de la population** : les jeunes sont embrigadés dans des organisations de jeunesse (les Jeunesses Hitlériennes), **l'encadrement de la société se poursuit jusqu'à l'âge adulte.**
- **La terreur** : le rôle de **la Gestapo**, la police politique, et **l'ouverture des premiers camps de concentration en 1933** (Dachau, Oranienburg). Les Allemands sont les premières victimes et les premiers résistants au régime nazi.



Le camp de Dachau en 1933

3) Un régime raciste et antisémite

Théorie de l'inégalité des races : une race Aryenne, de seigneurs qui doit se préserver de toutes les contaminations.

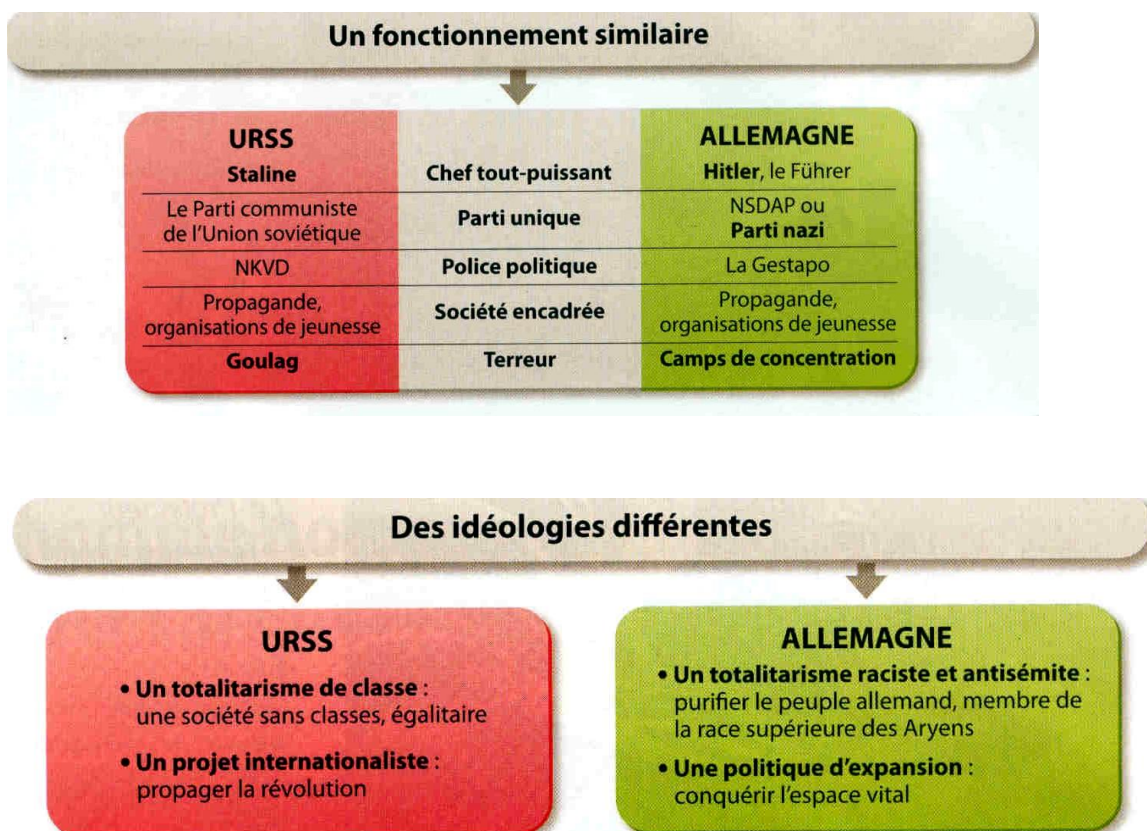
Le régime est viscéralement antisémite (haine des juifs) et il met en pratique une **politique discriminatoire par étapes** : une mise en quarantaine par le **boycott des magasins juifs**, une **exclusion légalisée par les lois de Nuremberg de 1935** et des **persécutions par la nuit de cristal du 9-10 novembre 1938**. Les Juifs par des mesures raciales et économiques sont mis au ban de la société.

En parallèle à un antisémitisme d'Etat, le régime nazi met en place **une politique d'hygiène raciale (stérilisation, euthanasie, eugénisme)**.

Conclusion : les nazis qui parviennent au pouvoir démocratiquement mettent en place un régime totalitaire, raciste et antisémite par la propagande et la terreur.

Réponse à la problématique

Entre les deux guerres (1919-1939), l'URSS et l'Allemagne deviennent des régimes totalitaires, des régimes politiques dans lesquels l'État impose une idéologie officielle, utilise la violence et veut tout contrôler ; par un ensemble de pratiques (propagande, encadrement, répression...), l'État cherche à obtenir une adhésion totale de la population.



Fiche de contrôle de connaissances et de compétences

Histoire 3^e

L'URSS de Staline et l'Allemagne nazie (1919-1939)

■ **Je sais définir et utiliser dans une phrase :**

--Communisme --Collectivisation --Culte de la personnalité --Goulag --Chancelier --Nazisme
-- Propagande --Camp de concentration --Antisémitisme --Régime totalitaire

■ **Je sais situer sur une frise :**

- L'accession de Staline au pouvoir en 1928
- Le début de la collectivisation en 1929
- L'arrivée d'Hitler au pouvoir le 30 janvier 1933
- Les lois antisémites de Nuremberg en 1935

■ **Je sais expliquer :**

- Pourquoi l'URSS de Staline est un régime totalitaire
- Pourquoi l'Allemagne nazie est un régime totalitaire, raciste et antisémite

Fiche de révision brevet

Histoire 3^e

Le Front populaire en France (1936)

L'Europe, qui connaît l'émergence de pays totalitaires dans les années 30, est fortement impactée par la crise économique américaine de 1929.

Question générale : Comment la France du Front populaire en 1936 fait-elle face à cette montée des périls (dangers) ?

I) À quelles crises la France est-elle confrontée dans les années 30 ?

- **Une crise économique et sociale** : la France est touchée plus tardivement (1931-1932) mais les effets sont plus longs (1938-1939).
- **Une crise politique** : l'instabilité ministérielle et les scandales politico-financiers (affaire Stavisky) discréditent un régime impuissant devant la situation économique ce qui permet la montée de l'extrême droite et l'essor des liges. **Le 6 février 1934** se produit **une émeute violente devant la chambre des députés**. Le gouvernement démissionne, le coup d'état a échoué, **la gauche s'unit pour faire barrage au fascisme en constituant un Front populaire**.



Conclusion : Dans les années 30, la France est confrontée à une crise économique, sociale et politique qui menace la démocratie et la République.

II) Comment le Front populaire tente-t-il de répondre aux crises ?

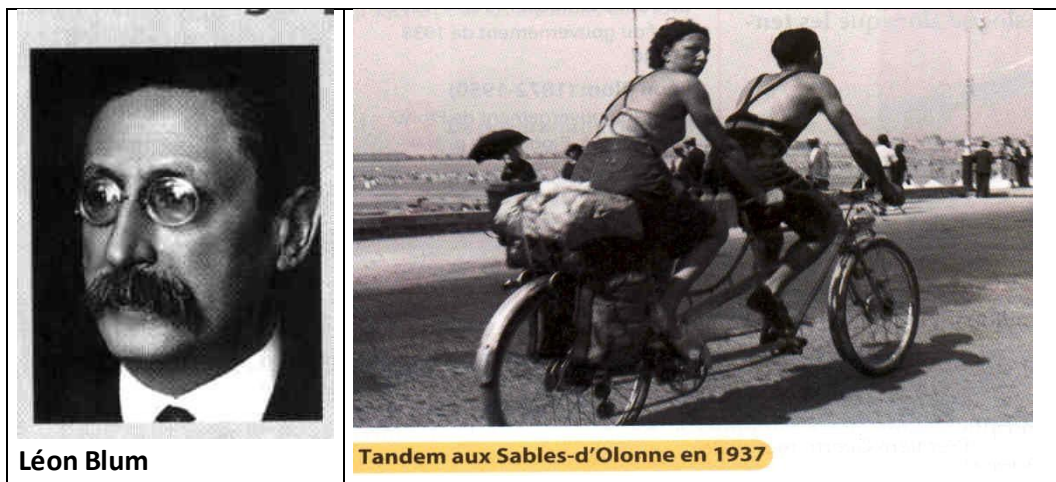
1) L'arrivée au pouvoir du rassemblement des gauches

Le **Front populaire** (parti radical de Daladier, parti socialiste de **Léon Blum**, parti communiste de **Maurice Thorez**) avec un programme électoral commun remporte les élections législatives d'avril et mai 1936. **Léon Blum** devient le premier président du Conseil socialiste de l'Histoire.

2) Les réformes du Front populaire

Une grève générale ouvrière débouche sur **les accords Matignon du 7 juin 1936** après des négociations entre le patronat, le gouvernement et la CGT.

- **Des droits pour les salariés** : liberté syndicale, délégués du personnel, conventions collectives.
- **Des réformes économiques** : création de la Banque de France, de la SNCF, nationalisation des industries de guerre.
- **Des réformes sociales** : 2 semaines de congés payés, 40 heures de travail par semaine, augmentation des salaires.



Léon Blum

Tandem aux Sables-d'Olonne en 1937

Ces mesures se traduisent par **une embellie dans la vie des Français**, par **une amélioration de la condition ouvrière** en développant **les loisirs** (sports, auberge de jeunesse, mer) et **la culture pour tous** (cinéma, chanson. Gabin, Tino Rossi, Trenet, Renoir).

Conclusion : Le Front populaire est le rassemblement des partis de gauche français pour faire barrage à l'extrême droite et résoudre la crise par les lois sociales de 1936.

Réponse à la problématique : La France fait face à la montée des périls par le Front populaire qui a sauvé la démocratie du totalitarisme et tenté de résoudre la crise économique et sociale par la relance de la consommation. Son expérience est courte, son bilan est mitigé.

Fiche de contrôle de connaissances et de compétences

Histoire 3^{ème}

Le Front populaire en France (1936)

■ **Je sais définir et utiliser dans une phrase :**

--Président du Conseil --Ligue --SFIO --Front populaire --Grève sur le tas --Syndicat --Accords de Matignon –Conventions collectives

■ **Je sais situer sur une frise :**

- Victoire électorale et lois sociales du Front populaire : 1936

■ **Je sais expliquer :**

- L'arrivée au pouvoir du Front populaire
- La politique menée par le Front populaire

Fiche de révision brevet Histoire

La Seconde Guerre mondiale :

une guerre d'anéantissement

(1939-1945)

Une paix manquée, la crise économique, la montée des totalitarismes et la faiblesse des démocraties sont les raisons d'un nouveau conflit mondial. Deux camps s'opposent : - L'Allemagne nazie, l'Italie fasciste (jusqu'en 1943) et le Japon (les forces de l'Axe) qui sont des dictatures.

- La France, le Royaume-Uni les États-Unis (Les Alliés) qui défendent la démocratie. L'URSS les rejoint en 1941.

L'Allemagne envahit la Pologne le 1^{er} septembre 1939 : c'est le début de la Seconde Guerre mondiale.

En quoi la Seconde Guerre mondiale est-elle une guerre d'anéantissement ?

I. Les étapes de la Seconde Guerre mondiale

1) Les victoires de l'Axe (1939-1942)

- De **1939 à 1942**, l'armée allemande conquiert l'Europe grâce à la **blitzkrieg** (guerre-éclair). La France signe un armistice en juin 1940. Seul le **Royaume-Uni lui résiste**. En juin **1941**, Hitler se lance à l'assaut de l'URSS (opération Barbarossa). En décembre **1941**, les **États-Unis entrent en guerre** après l'attaque de Pearl Harbor. La guerre devient alors mondiale.

2) Les tournants de la guerre

- L'année **1943** marque un tournant dans le conflit. Le Japon est d'abord battu à **Midway dans le Pacifique** en 1942 alors que l'Allemagne doit céder la même année à **El Alamein**. C'est surtout à **Stalingrad (1943)** que la victoire soviétique détruit le mythe de l'invincibilité allemande.



La bataille de Stalingrad (novembre 1942-février 1943), le Verdun de la Seconde Guerre mondiale

3) Les victoires des Alliés

- En 1944-1945, les Alliés repoussent l'Axe lors du **débarquement de Normandie (6-6-1944)**. Parallèlement, les **Soviétiques reconquièrent l'Europe centrale et foncent sur Berlin**. Le **8 mai 1945**, l'Allemagne capitule. Mais la guerre s'enlise dans le Pacifique : le président américain décide de lancer la 1^{ère} bombe atomique à **Hiroshima le 6.8.1945** puis à Nagasaki le 9.8.1945 : Le Japon capitule le 2.9.1945 : la Seconde Guerre mondiale est terminée.

La Seconde Guerre mondiale s'est déroulée en deux étapes : les victoires de l'Axe (1939-1942) puis les victoires des Alliés (1942-1945)

II. Une guerre totale

Les combats se déroulent sur tous les continents : c'est un **conflit planétaire**.

Dans chaque camp, la mobilisation est militaire, civile, économique et financière, scientifique, les esprits sont aussi mobilisés : **c'est une guerre totale**.

La Seconde Guerre mondiale a donné lieu à un affrontement planétaire et total.

III. Une guerre d'anéantissement

1) C'est une guerre d'une violence extrême

Chaque belligérant veut **anéantir militairement l'ennemi** (Exemple : **Stalingrad** avec 1 million de morts), **les civils sont durement touchés par la guerre**.

2) L'extermination des Juifs et des Tziganes dans les chambres à gaz est-elle un « point de détail » de l'histoire de la Seconde Guerre mondiale ?

a) Les origines du génocide (extermination d'un peuple)

La **solution finale** à la question juive c'est-à-dire leur anéantissement est **décidé et programmé** par de hauts dignitaires nazis après **une réflexion concertée** lors de la **conférence de Wannsee le 20 janvier 1942**. Elle est l'aboutissement de la **politique raciale** menée par les nazis depuis 1933.

b) Le déroulement de la Shoah, le processus de l'extermination

Les populations juives et sont d'abord exterminées par fusillades : c'est la Shoah par balles.

Regroupées dans les **ghettos où elles meurent de privations**, les victimes sont acheminées par **convois de trains de marchandises vers les camps d'extermination de l'Est de l'Europe (Auschwitz, Sobibor, Treblinka en Pologne)**. À leur arrivée au camp, la « **sélection** » les sépare en deux files : les plus fragiles sont conduits dans **les chambres à gaz** puis leurs corps sont brûlés dans les **fours crématoires**. Le massacre a été **planifié et organisé à l'échelle industrielle**.



Auschwitz-Birkenau

Les autres déportés en très grande majorité pour des raisons politiques sont **réduits en esclavage** au service des industries du Reich. Ils endurent **les appels, les exécutions, les expériences médicales et meurent de froid, de faim, de soif et de maladie**. Ils meurent **exterminés par le travail**.

c) La libération des camps et le jugement des criminels

La découverte des « camps de la mort » provoque un **choc moral**. **5 millions de Juifs** ont été exterminés (**Shoah**) sans oublier les Tziganes (autre catégorie raciale) ; les homosexuels, les témoins de Jéhovah, les résistants représentent 4 autres millions de victimes. Le génocide (massacre d'un peuple) orchestré par les nazis est **le plus grand meurtre de masse de l'histoire de l'humanité**.

Quelques grands chefs nazis sont jugés à **Nuremberg** lors d'un long procès qui définit **la notion de « crime contre l'humanité »** (tuer un homme pour ce qu'il est et non pour ce qu'il a commis, destruction partielle ou totale d'un groupe humain pour des raisons raciale, ethnique, nationale, religieuse ou politique) et donne naissance à une **justice internationale**.

L'extermination des Juifs et Tziganes dans les chambres à gaz n'est pas un « détail » de l'histoire de la Seconde Guerre mondiale car ce qui constitue de nos jours encore le plus grand meurtre de masse de l'humanité a été décidé consciemment et planifié à l'échelle industrielle.

3) Un très lourd bilan

- **Le bilan humain** : la Seconde Guerre mondiale est le conflit le plus meurtrier de l'histoire avec **50 millions de morts** dont 30 millions de civils. **À cela s'ajoutent 10 millions de morts dans les camps de concentration et d'extermination.**
- **Le bilan économique et financier** : L'Europe est en ruines et les EU renforcent leur leadership (pas de guerre sur leur territoire, le dollar devient la monnaie internationale).
- **Le bilan politique** : les EU et l'URSS dominent un monde devenu bipolaire.
- **Le bilan moral** : le monde est traumatisé par les ravages de la bombe atomique et le génocide.

Conclusion : la Seconde Guerre mondiale est une guerre d'anéantissement car l'objectif était la destruction, l'éradication de l'adversaire, sans distinction entre les militaires (bataille de Stalingrad) et les civils (extermination des Juifs et des Tziganes) : ce fut la guerre la plus meurtrière de l'histoire avec 50 millions de victimes dont 30 millions de civils.

Fiche de contrôle de connaissances Histoire La Seconde Guerre mondiale, une guerre d'anéantissement (1939-1945)

■ Je sais définir et utiliser dans une phrase :

-- Guerre d'anéantissement -- L'Axe -- les Alliés -- Guerre totale -- Guerre-éclair -- Génocide -- Camp d'extermination -- Camp de concentration -- *Einsatzgruppen* -- Ghetto -- Shoah -- Crime contre l'humanité

■ Je connais et je sais situer :

- La bataille de Stalingrad
- Le camp d'extermination d'Auschwitz en Pologne
- Quelques camps de concentration en Allemagne (Dachau, Ravensbrück, Mauthausen, Buchenwald, Struthof...)
- Hiroshima

■ Je sais situer sur une frise les repères suivants :

- La Seconde Guerre mondiale : 1939-1945
- Fin de la Seconde Guerre mondiale en Europe : 8 mai 1945
- Bombes atomiques sur Hiroshima et Nagasaki : août 1945

■ Je sais décrire et expliquer :

- Le processus de l'extermination des Juifs et des Tziganes
- Pourquoi la Seconde Guerre mondiale est une guerre d'anéantissement

GÉOGRAPHIE

Fiche de révision brevet

Géographie 3^e

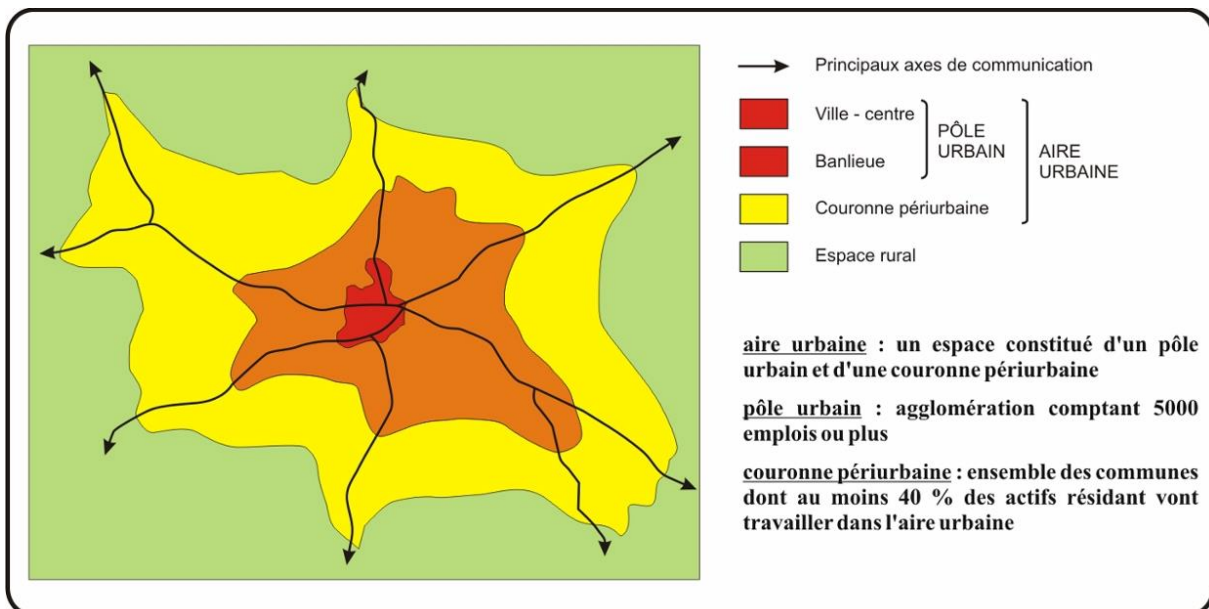
Les aires urbaines en France

Depuis le 19^e siècle, le **taux d'urbanisation (pourcentage des habitants vivant en ville)** ne cesse d'augmenter. Aujourd'hui, **la très grande majorité des Français vit en ville.**

Problématique : comment l'urbanisation a-t-elle transformé l'organisation du territoire et la vie des Français ?

1) Comment l'urbanisation transforme-t-elle le territoire français ? L'exemple de Lyon

Depuis 50 ans, la ville s'étale et les campagnes autour des villes s'urbanisent : c'est la **périurbanisation**. L'étalement de la ville a donné naissance à l'**aire urbaine composée d'une ville-centre, de banlieues et d'une couronne périurbaine.**



Aujourd'hui, **90 % des Français vivent dans une aire urbaine, les 10 premières aires urbaines regroupent 35 % de la population française.**

Conclusion : L'urbanisation transforme le territoire en aires urbaines qui concentrent l'activité économique (emplois et services).

II) Quelles sont les conséquences de la croissance urbaine ?

1) La périurbanisation

Les prix élevés des logements en centre-ville et la recherche d'un cadre de vie plus agréable ont poussé les Français à aménager dans la couronne périurbaine. L'augmentation de la population urbaine s'accompagne d'un étalement urbain : c'est la périurbanisation.

2) Les mobilités augmentent

Les périurbains travaillant au centre-ville, les migrations pendulaires (déplacements domicile-travail) s'intensifient. Pour limiter le trafic et la pollution nocive à la santé, les transports doux (tramway, transports en commun, covoiturage...) sont développés, mais l'utilisation de la voiture reste encore importante.

Conclusion : La croissance urbaine s'accompagne de l'étalement des villes, du grignotage de l'espace agricole (recul des campagnes) et d'importants flux (déplacements) de population.

III) Comment les aires urbaines organisent-elles le territoire ?

1) Le renouveau des villes-centres : l'exemple de Lyon Part-Dieu

Ils conservent de fortes densités et des fonctions de commandement notamment dans les quartiers d'affaires qui sont des centres de décision importants connectés et reliés par tous les modes de transport.

Dans le même temps, ils relèvent trois défis dans une perspective de développement durable : limiter la pollution, limiter l'étalement urbain et développer l'activité économique.

2) Le poids prédominant de Paris et le poids grandissant des métropoles régionales

L'aire urbaine la plus vaste, la plus peuplée et la plus attractive pour son poids économique, politique et culturel est celle de Paris. C'est la seule dont le rayonnement dépasse les frontières : on parle de **métropole mondiale**. (**Métropole** : grande ville concentrant la population et les activités économiques, culturelles et de services).

Avec de nombreux services dont profitent les campagnes environnantes (soins médicaux, formation, services...) et une certaine qualité de vie, les **métropoles régionales sont devenues attractives (Montpellier, Toulouse...), c'est la métropolisation, la concentration de la population et des activités spécialisées dans les grandes villes.**

Conclusion : En étant des centres de décision importants, les métropoles sont les aires urbaines les plus peuplées et les plus influentes au niveau régional, européen voire mondial.

Réponse à la problématique : L'urbanisation a donné naissance aux aires urbaines qui s'étaient et structurent le territoire français. Elles concentrent l'essentiel de l'activité économique de services et modifient la vie des Français.

Fiche de contrôle de connaissances

Géographie 3^e

Les aires urbaines en France

- Je sais définir et utiliser dans une phrase :
 - Urbanisation -- Aire urbaine -- Agglomération -- Banlieue -- Commune périurbaine -- Périurbanisation ou Étalement urbain -- Quartiers d'affaires -- Pôle tertiaire
 - Pavillon -- Grands ensembles -- Carrefour multimodal -- Métropole mondiale -- Métropole régionale -- Métropolisation

- Je sais situer :
 - Les grands repères physiques de la France
 - Les nouvelles régions
 - Les dix plus grandes aires urbaines françaises
 - Les espaces d'une aire urbaine sur un schéma

- Je sais expliquer :
 - La périurbanisation ou la croissance des aires urbaines en France
 - Le mode de vie périurbain
 - Le rôle de la mondialisation qui favorise les grandes aires urbaines

Fiche de révision brevet

Géographie 3^e

Les espaces de faible densité et leurs atouts

La densité de population est le nombre d'habitants par km². Elle mesure la concentration de la population (nombre d'habitants) dans un espace (km²).

Problématique : quels sont les atouts et les dynamiques (évolutions) des espaces de faible densité en France ?

I) Où se trouvent ces espaces de faible densité ? Pourquoi sont-ils de faible densité ?

1) Des espaces très vastes et variés

Avec une densité < 30 hab/km² (118 en France), **les espaces de faible densité occupent presque la moitié de la France**. Quatre millions de Français vivent dans ces espaces allant **des Ardennes aux Pyrénées en passant par le Massif central (Diagonale du vide)**. **Ce sont des campagnes très éloignées des villes, des zones de montagnes ou des territoires loin des frontières et des axes de transport rapides.**

2) Des espaces contraignants

Le **relief, le climat rigoureux ou l'enclavement (isolement)** représentent des **contraintes naturelles** qui contribuent à **la désertification**.

Conclusion : **les espaces de faible densité sont variés mais essentiellement ruraux et isolés. Ils se caractérisent par un vieillissement plus marqué de la population.**

II) Quels sont les atouts des espaces de faible densité ?

1) La valeur du « vide » ou l'appel du vide : La ruralité attire

Depuis 1990, les espaces de faible densité du sud de la France attirent **des néo-ruraux (nouveaux habitants des zones rurales)** : **retraités, propriétaires de résidences secondaires ou citadins**. **Tous recherchent le calme et la proximité de la nature, une meilleure qualité de vie.**

2) Des espaces fortement marqués par l'agriculture

Deux types d'agriculture marquent ces espaces :

- **L'agriculture productiviste** (céréaliculture en Beauce, viticulture). **Elle est fortement mécanisée, performante et intégrée aux industries agro-alimentaires.**
- **L'agriculture extensive est en crise (moyenne montagne)** mais l'État valorise les savoir-faire locaux anciens en créant **des produits labellisés AOC.**

3) Des atouts touristiques à valoriser

Ces grandes réserves d'espaces peu transformés sont un atout pour le tourisme :

- **Tourisme vert et patrimonial** (Camargue, Landes, Sologne, Périgord, Massif central)
- **Sports d'hiver (Pyrénées, Alpes)**
- **Parcs naturels** qui visent à protéger les milieux tout en développant des activités de loisirs respectueuses de l'environnement (la Vanoise, les Cévennes).

Conclusion : les espaces peu peuplés ne sont plus seulement agricoles. Ils connaissent des transformations liées à l'arrivée de nouvelles activités et de nouveaux habitants.

III) Quels défis importants les espaces de faible densité doivent-ils relever ?

1) Des conflits d'usage

Des conflits d'usage naissent de la tension entre le nécessaire développement et les préoccupations environnementales :

- **Conflit entre agriculture et parcs naturels.**
- **Conflit avec les néo-ruraux qui supportent mal les nuisances liées aux activités agricoles.**
- L'arrivée des néo-ruraux provoque **l'augmentation des prix de l'immobilier (Lubéron, Périgord).**

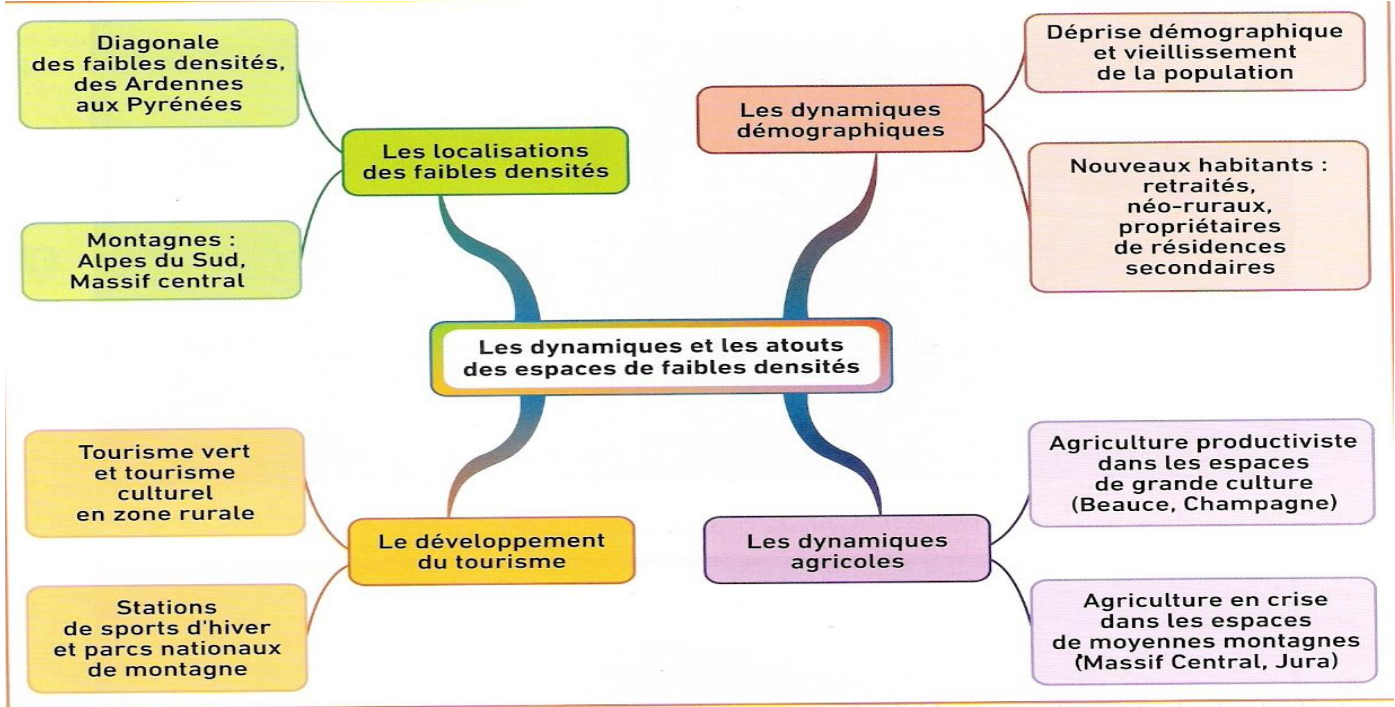
2) Lutter contre la désertification des campagnes

L'intervention de l'Etat et des collectivités locales est nécessaire : ils instaurent **une politique d'aménagement du territoire** : ZRR (zone de revitalisation rurale où les entreprises peuvent bénéficier d'avantages importants), développement des technologies de communication pour permettre **le télétravail**.

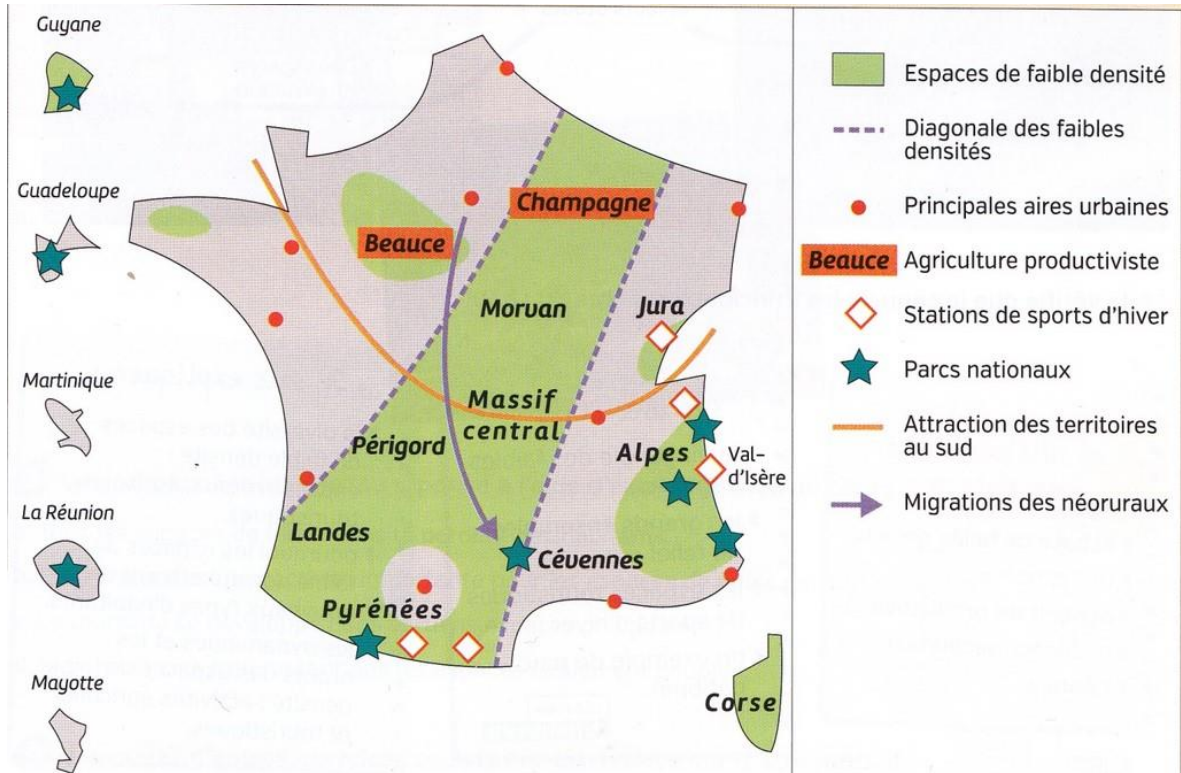
Conclusion : longtemps en marge du fait de leur isolement, l'État aide les espaces de faible densité à trouver un nouveau souffle afin d'y maintenir la population et l'activité économique.

Réponse à la problématique : tous les espaces de faible densité ne parviendront pas à sortir de leur isolement mais le « désert français pourrait se doter de plusieurs oasis sans pour autant se repeupler ».

Carte mentale



Carte des espaces de faible densité



Fiche de contrôle de connaissances et de compétences

Géographie 3^e

Les espaces de faible densité et leurs atouts

Connaissances

■ **Je sais définir et utiliser dans une phrase :**

-- Espace de faible densité - Néo-ruraux -- Agriculture productiviste -- Agriculture extensive
--Tourisme vert -- Conflits d'usage -- ZRR

■ **Je sais situer :**

- Les grands ensembles du relief
- Les régions françaises
- La diagonale des faibles densités
- Les espaces touristiques de sports d'hiver
- Les espaces de tourisme vert
- Un exemple de parc national

■ **Je sais expliquer :**

- La diversité des espaces de faible densité
- Pourquoi les espaces de faible densité attirent des habitants
- Les atouts des espaces de faible densité
- Les dynamiques des espaces de faible densité

ENSEIGNEMENT MORAL ET CIVIQUE

Fiche de révision brevet
Enseignement moral et civique 3^e
Être citoyen en France

I. Comment devenir un citoyen français ?

1) Acquérir la nationalité française

Pour être citoyen (personne qui a le droit de participer à la vie politique) en France, il faut être majeur et être de nationalité française. La France est une terre d'asile et la nationalité (appartenance d'un individu à une nation) peut être obtenue de 4 façons.

Jusqu'à 18 ans, c'est automatique		À partir de 18 ans, il faut en faire la demande	
<u>Par filiation (Droit du sang)</u>	<u>Par résidence sur le sol national (Droit du sol)</u>	<u>Par mariage</u>	<u>Par naturalisation</u>
Je suis français par filiation si l'un de mes 2 parents est français	Je suis français par acquisition si je suis né en France de parents étrangers	Je suis devenu français en épousant une personne de nationalité française.	Je suis devenu français par décision d'État sous conditions

2) Des citoyens français d'origines diverses

La France est, par tradition, **une terre d'asile, d'immigration et d'intégration**. La nationalité française n'est pas liée à une appartenance ethnique, à une couleur de peau, à une religion, c'est la loi de la République qui permet de l'acquérir, on devient citoyen sans distinction.

Conclusion : L'acquisition de la nationalité française par la loi permet de devenir un citoyen français sans distinction.

II. Qu'est-ce qui réunit les citoyens français ?

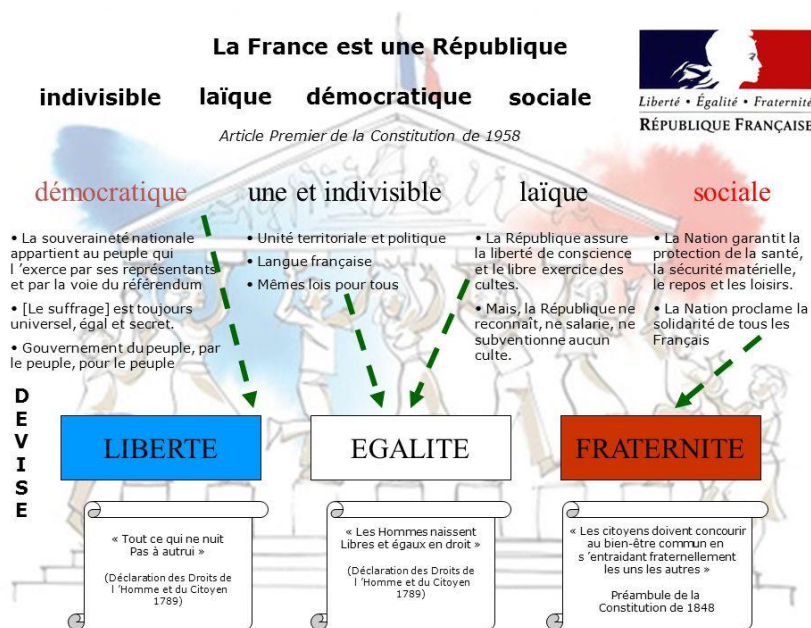
1) Des symboles

Les différents symboles (représentation) de la République (le drapeau, l'effigie Marianne, la devise, la fête nationale du 14 juillet, l'hymne la Marseillaise) proviennent de **l'héritage de la Révolution de 1789** ayant permis au **peuple français** d'accéder à la **citoyenneté**, à la **souveraineté (le pouvoir exercé par le peuple)** et à la **dignité**.



2) Des principes et des valeurs

La France est une République **indivisible, laïque, démocratique et sociale**. Les principes républicains se rattachent aux **valeurs de notre devise (Liberté, égalité et fraternité)** ; ils sont les moyens pour appliquer les valeurs, des idées généreuses (idéaux).



Conclusion : Les citoyens français sont réunis dans le respect de valeurs et de principes républicains représentés par des symboles.

CONCLUSION

Être citoyen en France, c'est avoir la nationalité française et être réuni autour de valeurs et de principes républicains pour vivre ensemble.

Fiche de contrôle de connaissances
Enseignement moral et civique 3^e
Être citoyen en France

■ **Je sais définir et utiliser dans une phrase :**

-- République -- Démocratie -- Citoyen -- Nationalité -- Symbole – Principe
-- Valeur -- Laïcité

■ **Je sais décrire et expliquer :**

- Les quatre modes d'acquisition de la nationalité française
- Les symboles de la République française
- Les principes et les valeurs de la République française

Fiche de révision brevet

Enseignement moral et civique

Les citoyens dans une démocratie

La nationalité française permet d'être un citoyen français et d'avoir des droits et des devoirs.

1) Quels sont les droits et les devoirs que donne la citoyenneté française ?

1) En France

Français et étrangers disposent de :

- **Droits civils** qui donnent des libertés fondamentales (la liberté d'expression...).
- **Droits économiques** qui protègent dans le monde du travail (droit d'adhérer à un syndicat...).
- **Droits sociaux** qui donnent des conditions de vie décentes (le droit à une retraite...).
- **Droits environnementaux** qui permettent de vivre dans un environnement respectueux de la nature et de la santé...

Seuls les citoyens français ont des droits politiques comme voter, être élu. Les étrangers hors Union européenne n'ont aucun droit politique en France.

En contrepartie, les citoyens ont des **devoirs essentiels** : voter, respecter la loi, payer des impôts...

2) Dans l'Union européenne

Depuis **le traité de Maastricht en 1992**, tout citoyen d'un État membre de l'Union européenne possède des **droits politiques** (droit de vote et d'éligibilité aux élections municipales et européennes), des **droits civils** comme circuler librement dans l'espace européen, et **des droits économiques** comme travailler partout dans l'UE. **Le citoyen a une double citoyenneté : celle de son pays et européenne.**



Conclusion : chaque citoyen français est aussi citoyen européen. À ce titre, il a des droits et des devoirs en France et dans l'UE.

II) Comment un citoyen peut-il s'engager dans la vie de son pays ?

1) Militer dans un parti politique

Ce sont des associations de citoyens qui partagent des convictions communes. Ils sont essentiels au fonctionnement d'une démocratie (si un seul parti = une dictature). Les Républicains, le Parti socialiste, Renaissance, le Rassemblement national sont quelques-uns des partis politiques français.

Ils **répondent aux problèmes de société** en élaborant un **programme** et en présentant des candidats à chaque élection **dans le but d'exercer le pouvoir**. Ils sont **nombreux** en France : on parle de **pluralisme politique**. **Cela permet aux citoyens de se faire une opinion en vue des élections.**

2) Défendre les droits de ceux qui travaillent à travers un syndicat

Un syndicat est une association de personnes dont l'objectif est la défense d'intérêts professionnels communs, ils sont indépendants des partis politiques. La CGT (confédération générale du travail, Force Ouvrière, la CFDT sont les syndicats les plus importants des salariés ; le MEDEF celui du patronat. **Le droit syndical est reconnu depuis 1884 et garanti par la Constitution de 1958. La négociation, la grève, la manifestation et l'action en justice** sont les moyens d'action utilisés par les syndicats. Les syndicats présentent des candidats aux **élections professionnelles**.

De nombreux droits ont été conquis au prix de luttes syndicales (congés payés, réduction du temps de travail).

3) Agir dans une association

Ce sont des personnes bénévoles ayant un objectif commun sans but lucratif (sans l'intention de partager des bénéfices et de s'enrichir). **Les associations (1,5 million d'associations et 13 millions de bénévoles en France) existent depuis la loi de 1901.** Elles sont financées par les cotisations de leurs membres, les subventions de l'État et des collectivités locales et par les dons des particuliers. Elles sont particulièrement actives dans les domaines du sport, de la culture, des loisirs et la défense de causes.

4) Accomplir un service civique

Accessible aux personnes âgées de 16 à 25 ans sans condition de diplômes, il consiste à effectuer une mission d'intérêt général (éducation, associations...) 24h par semaine pendant 6 à 12 mois et rémunéré 630 euros par mois.

Conclusion : tout citoyen peut, au travers d'un parti politique, d'un syndicat, d'une association ou du service civique, faire vivre la démocratie.

Fiche de contrôle de connaissances

Enseignement moral et civique 3^e

Les citoyens dans une démocratie

■ **Je sais définir et utiliser dans une phrase :**

--Démocratie -- Citoyen -- Nationalité -- Droits civils -- Droits économiques -- Droits sociaux --Droits politiques -- Pluralisme politique -- Parti politique -- Syndicat – Association

■ **Je sais expliquer :**

- Quels sont les droits et les devoirs des citoyens en France ?
- Quels sont les droits des citoyens dans l'Union européenne ?
- De quelles façons un citoyen peut s'engager dans une démocratie

REPÉRAGE HISTORIQUE

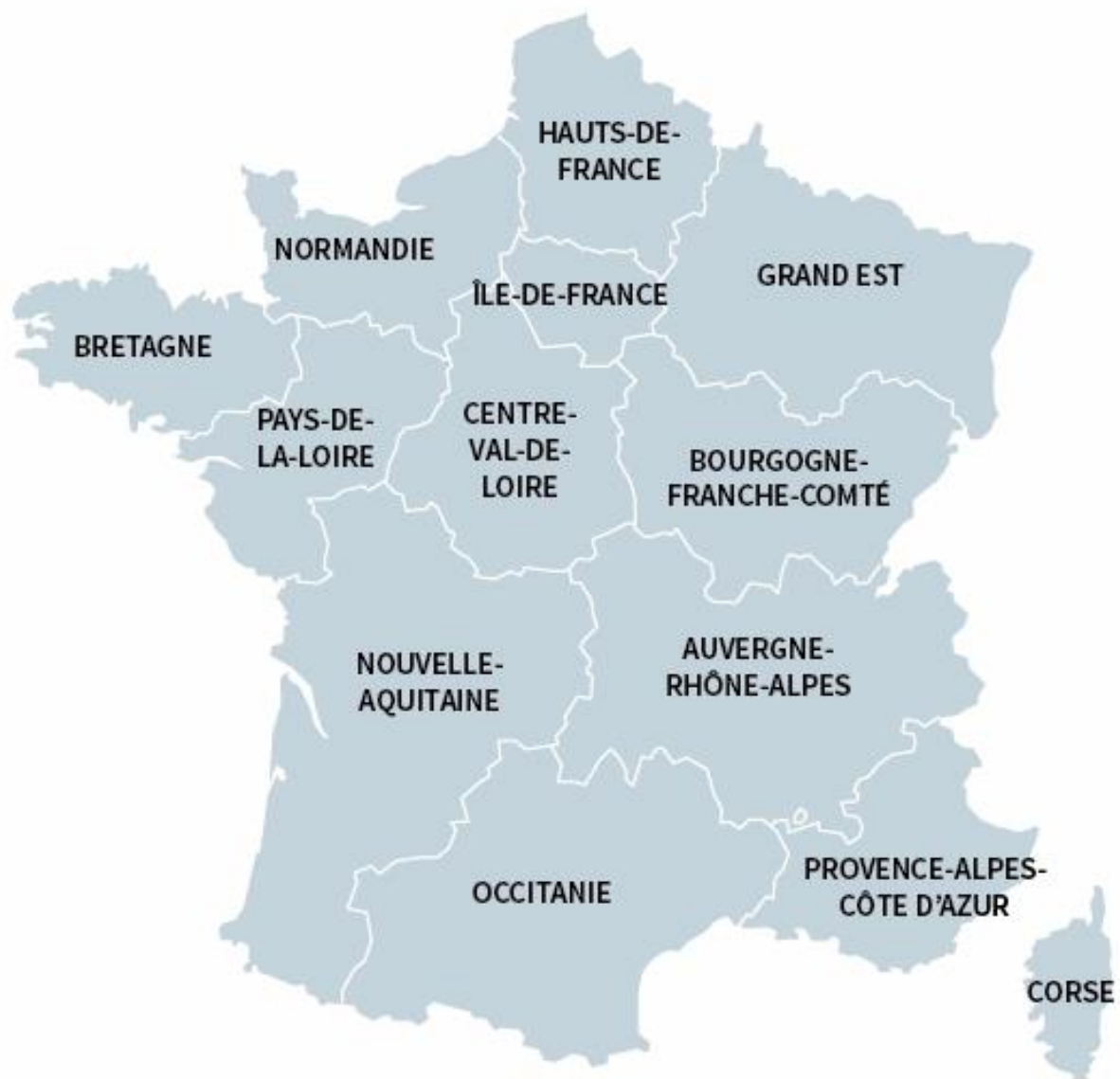
Repères historiques

<u>Dates</u>	<u>Repères</u>	<u>Explications</u>
<u>1914 – 1918</u>	La Première Guerre mondiale	La Première Guerre mondiale (1914-1918) est une guerre européenne puis mondiale qui fait plusieurs millions de morts.
<u>1916</u>	Verdun	Pendant plusieurs mois, l'armée allemande tente de percer le front français à Verdun, en vain, et au prix de centaines de milliers de morts des deux côtés.
<u>11 novembre 1918</u>	Armistice de la Grande Guerre	Un armistice met fin aux combats : c'est la défaite de l'Allemagne et de ses alliés.
<u>1917</u>	La Révolution russe	En octobre 1917, les communistes dirigés par Lénine s'emparent du pouvoir en Russie.
<u>1924 – 1953</u>	Staline au pouvoir	De 1924 à 1953, Staline dirige l'URSS et construit un régime totalitaire.
<u>1933 – 1945</u>	Hitler au pouvoir	En 1933, Hitler fonde un Etat totalitaire, raciste et antisémite en Allemagne. Le régime nazi prend fin en 1945.
<u>1936</u>	Front Populaire	En 1936, une majorité de gauche, le Front Populaire, gouverne et fait adopter des lois sociales en France.
<u>1939 – 1945</u>	La Seconde Guerre mondiale	Entre 1939 et 1945, la Seconde Guerre mondiale conduit à des millions de morts : c'est une guerre d'anéantissement.
<u>8 mai 1945</u>	Fin de la Seconde Guerre mondiale en Europe	Le 8 mai 1945, l'Allemagne capitule sans conditions : c'est la paix en Europe.
<u>Août 1945</u>	Hiroshima et Nagasaki	En août 1945, les Américains anéantissent les villes japonaises d'Hiroshima et de Nagasaki au moyen des premières bombes atomiques, contraignant le Japon à capituler.

REPÉRAGE GÉOGRAPHIQUE

La France : les grands repères et les principales aires urbaines





Guadeloupe



Guyane



Martinique

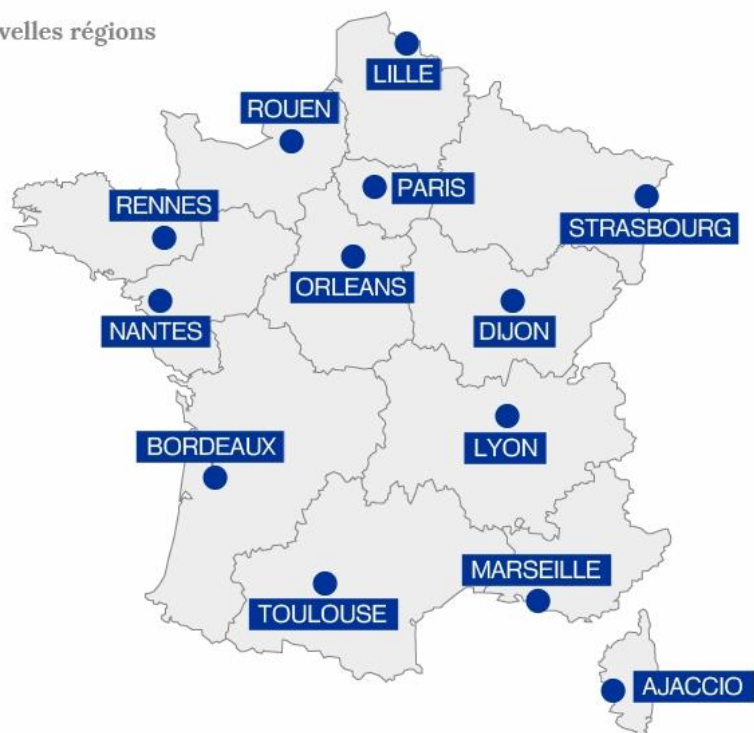


Mayotte

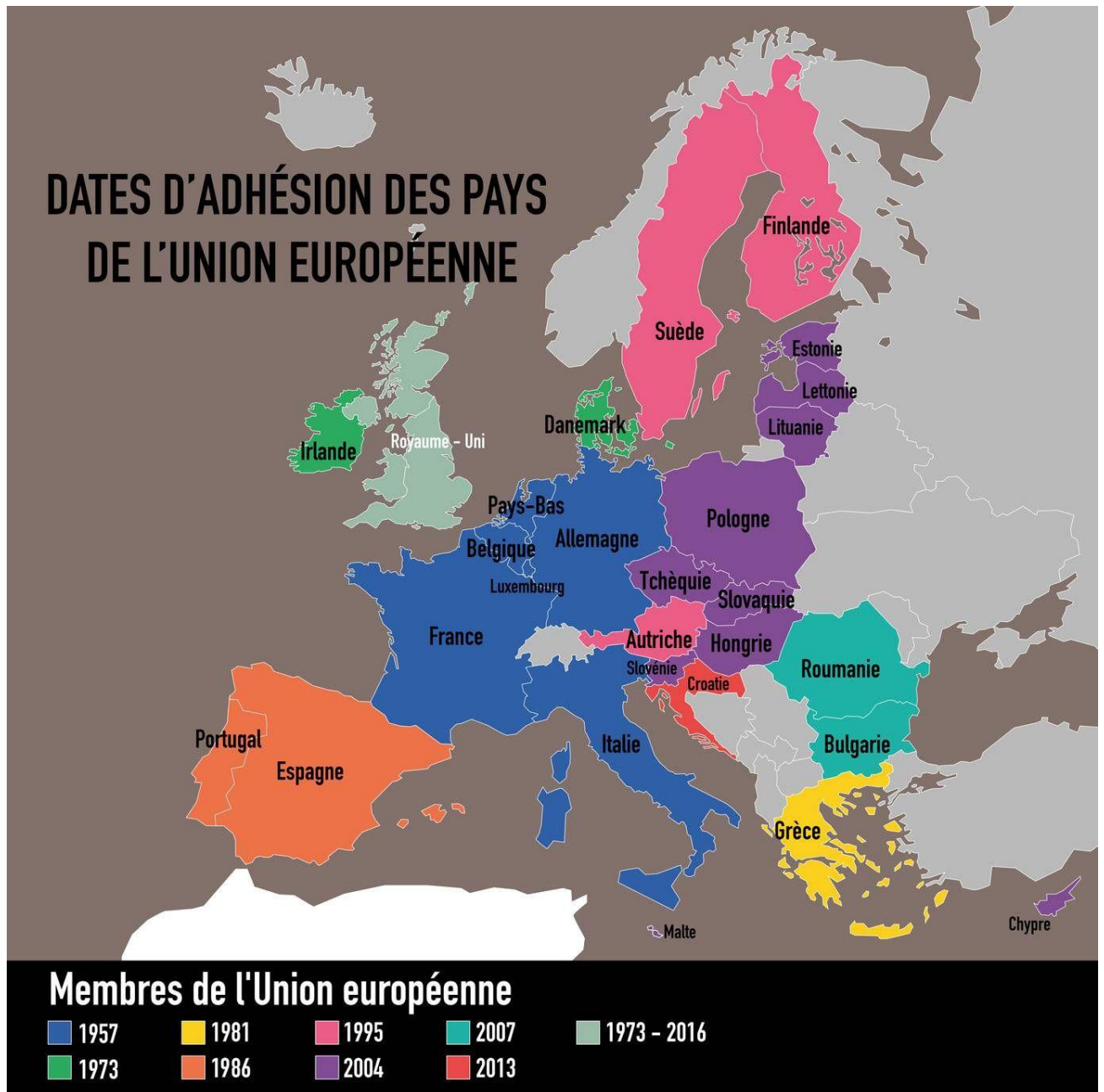


La Réunion

Les préfetures des 13 nouvelles régions



DATES D'ADHÉSION DES PAYS DE L'UNION EUROPÉENNE



Les principales métropoles de l'Union européenne

